

# Acel prurit sâcâitor!

Abordarea câinelui cu prurit.

Dr. Fabienne Dethioux, MRCVS

O relație controversată.

Chiar dacă acestea reprezintă o parte importantă a cazuisticii, consulturile dermatologice nu sunt dintre cele mai populare printre medici. Este mult mai interesant (cel puțin în ochii clientului) un medic care face o cezariană sau reduce o fractură! Oamenii își aleg câinele sau pisica după cum arată, iar atunci când apare o problemă dermatologică este foarte evident. Ce vor crede vecinii?

Un câine cu prurit este sâcâitor nu numai pentru că se scarpină zgomotos în timpul emisiunii preferate de la televizor, dar și pentru că afecțiunea tinde să recidiveze la nesfârșit. Această situație conduce la o serie de vizite repetate și neplăcute la clinică, la frustrarea medicului veterinar și bineînțeles la nefericirea animalului.

Nu există un tratament magic pentru câinii cu prurit. Este importantă abordarea în profunzime a problemei, precum și evitarea administrării de steroizi. Cu siguranță că dumneavoastră veți aprecia provocarea iar clienții rezultatele!

Este cunoscut scenariul în cazul câinilor cu prurit. În general se prezintă la clinică la sfârșitul unei zile aglomerate, când sala de așteptare este plină și o femelă cu piometru trebuie operată urgent. Cea mai comodă rezolva-

re este să trimiteți câinele acasă cu un tratament cu antibiotice și să îi administrați un steroid retard. Această abordare nu este cea corectă! Pentru a evita această capcană, urmați protocolul standard pentru stabilirea diagnosticului corect și instituirea tratamentului potrivit.

Identificați momentul debutului precum și dacă există sezonabilitate. Leziunile au apărut înainte ca animalul să înceapă să se scarpine sau ulterior? Sunt afectate și celelalte animale de companie din casă sau membrii familiei? S-a folosit deparazitant extern? Dacă da, ce produs? S-a mai încercat vreun tratament? Care a fost rezultatul?

În primul rând veți avea nevoie de timp. Dacă nu aveți disponibilitate este mai bine să reprogramați cazul, explicând necesitatea unui examen complex.

Un consult dermatologic corect durează cel puțin jumătate de oră, întrucât este necesar un examen clinic complet înaintea examinării leziunilor cutanate (chiar și atunci când proprietarul insistă să vă arate unde se scarpină câinele, "Uitați aici, domnule doctor!").

## > CLASIFICAREA AFECȚIUNILOR ÎN FUNCȚIE DE VÂRSTĂ (după Foil, 2003)



### NU TOATE SUNT PRURIGINOASE

#### Până la vârsta de 6 luni

- Demodicoză
- Dermatofitoză
- Impetigo
- Cutis hiperelastozic
- Hipotricoză congenitală
- Displazie foliculară de păr negru
- Ihtioză
- Chist dermoid
- Acrodermatita letală a câinilor Bull terrier

#### Înainte de vârsta de 3 ani

- ALERGIE
- Displazie foliculară
- Defect de cheratinizare
- Alopecia cu depigmentarea robei
- Histiocitom

#### După vârsta de 6 ani

- Hipotiroidism
- Hiperadrenocorticism
- Neoplazie

VETERINARY

### Importanța unei anamneze corecte

Timpul acordat pentru această etapă este o "investiție" bună. Puteți folosi un chestionar-tip, astfel încât să nu omiteți aspecte importante. Rasa, originea, sexul, vârsta, condițiile de adăpostire și hrana administrată câinelui vă pot orienta: de exemplu, primele semne ale dermatitei atopice apar la vârste între 6 luni și 3 ani. Pe de altă parte, neoplaziile sau afecțiunile endocrine sunt mai frecvente la câinii vârstnici.

## Alergiile alimentare: adio prurit!



### Managementul pruritului la câine a fost dintotdeauna un puzzle.

Ca urmare a etiologiei complexe și variate sunt necesare mai multe tipuri de diete. Noile diete Royal Canin Hypoalergenic simplifică situația, fiind cea mai bună alegere pentru pacienți.



**O dietă completă hipoalergică** ce asigură necesarul specific al raselor de talie mică

C  
p  
a  
t  
e  
î  
n  
g  
r  
ă  
ș  
a  
r  
e

ite clinică dovedită

## Nu uita că ești medic veterinar!

Terapia afecțiunilor dermatologice nu presupune focalizarea atenției numai asupra pielii. Pentru proprietar, aceasta poate fi puțin dificil de înțeles, dar explicați-le cu răbdare că doriți să realizați un examen aprofundat și că până la urmă pentru acest serviciu plătesc!

Sunt importante cordul, temperatura, pulmonii, limfonodurile, palpația abdominală, examinarea aparatului genital, motilitatea intestinală și obiceiul de urinare. Sfatul meu este să începeți de la cap și să terminați la coadă (anus și saci perianali). Urmând acest protocol este mai puțin probabil să pierdeți vreun indiciu.

Acordați atenție ochilor și deschideți cavitatea bucală: cheratita sicca sau afecțiunile gingivale sunt motive non-dermatologice care determină scărpinarea capului. Bineînțeles, nu uitați urechile!

## Cu ce începem?

Cu ceea ce este evident! Priviți pacientul de la distanță: există un tipar al leziunilor? Imaginați-vă că puneți o curea câinelui. Orice este sub această curea trebuie să fie un semnal: "purici"! Puteți să vă apropiați și să începeți examenul dermatologic efectiv.

Căutați paraziți: unii dintre ei pot literalmente să sară pe dumneavoastră. Examinați leziunile și clasificați-le: sunt primare sau secundare?

Leziuni primare	Leziuni secundare
Maculă	Eritem
Papulă	Scuamă
Leziune descuamatorie	Leziune preputuloasă
Pustulă	Crustă
Veziiculă	Eroziune
Bulă	Ulcerăție
Chist	Lichenificare
Nodul	Fistulă
Tumoare	Cicatrice
Vibice	Hiper/hipopigmentare
Alopecie	Comedon, chisturi foliculare

© F. Dethioux

După Hill, 2002



Automutilarea este o manifestare frecventă a pruritului

Piodermită superficială © F. Dethioux

### Bibliografie și informații suplimentare:

- Foster A, Foil C – BSAVA Manual of Small Animal Dermatology, 2003 BSAVA UK
- Patel A, Forsythe P – Small Animal Dermatology, 2008 Saunders.
- Hill P – Small Animal Dermatology, 2002 Elsevier.
- Guaguère E, Prélud P – Guide pratique de dermatologie canine, 2006 Merial.
- Scott DW, Miller WH, Griffin CE – Small Animal Dermatology – 6th Edition 2001 Saunders.

Acest material este preluat din publicația Vets' Today nr. 3, editată de Royal Canin

Atât cazul cât și testele numeroase care sunt necesare pentru stabilirea diagnosticului pot fi copleșitoare. Păstrați profunzimea și nu vă pripiți; o alopecie circulară este rar tricofție, în ciuda a ceea ce susține internetul! Scopul este stabilirea cauzei pruritului și care este cel mai bun tratament.

Examenul direct, pieptănarea și popularul test cu hârtie umedă permite excluderea dermatitei de hipersensibilitate la înțepăturile de purici. Pentru siguranță, dacă în zonă paraziții sunt endemici (sau dacă în casă trăiește și o pisică), se poate presupune că pruritul este ca urmare a infestației cu purici, fiind recomandat să prescrieți un tratament eficient și complet împotriva acestora. Trebuie avuți în vedere și alți paraziți, nu uitați raclarea pielii pentru acarieni. Dacă se confirmă (sau dacă există suspiciune) aplicați tratamentul corespunzător. Examenul citologic al pielii (scotch-testul sau altă metodă) va indica dacă există o componentă infecțioasă. În acest caz trebuie aplicată terapia corespunzătoare, deseori este necesară combinarea tratamentului topic cu cel pe cale orală, pentru obținerea celui mai bun și rapid rezultat, evitând în același timp dezvoltarea rezistenței bacteriene.

Durata de la acești primi pași până la obținerea unui rezultat poate fi de până la câteva săptămâni. Avertizați proprietarul! În dermatologie nu există "tratament rapid".

## Ar putea fi alergie?

După excluderea etiologiei parazitare și infecțioase totuși la unii câini încă va fi prezent pruritul. În acest caz prima potențială cauză care trebuie eliminată sau confirmată este

alergia alimentară. Singura metodă pentru îndeplinirea acestui deziderat este dieta prin eliminare, urmată de revenirea la hrana anterioară. Testele sanguine existente în acest moment pe piață nu sunt sigure, în ciuda publicității. Din nou, comunicarea dintre medicul veterinar și proprietar este foarte importantă.

Următoarea afecțiune alergică față de care se face diagnostic diferențial este atopia. Acesta este un diagnostic clinic. După excluderea tuturor afecțiunilor de mai sus, trebuie verificat dacă sunt îndeplinite cel puțin 3 dintre cele 5 criterii enumerate mai jos.

### Criteriile lui Prélud (1998)

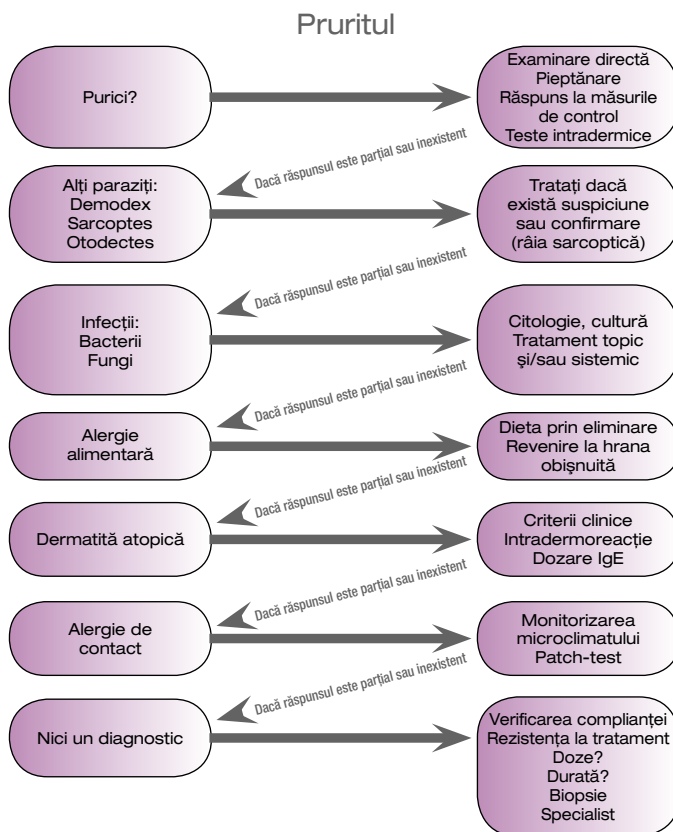
- > Primele simptome apar între 6 luni și 3 ani
- > Prurit corticosensibil
- > Pododermatita eritematoasă interdigitală (membrile anterioare)
- > Eritemul conchiei auriculare

Diagnosticul poate fi confirmat prin identificarea alergenului, fie prin intradermoreacție fie prin tastare serologică. Această identificare este necesară dacă proprietarul dorește să evite alergenul sau să aplice o imunoterapie specifică.

Alergia de contact este foarte rară la câini: învelișul pilos reprezintă o barieră excelentă.

## Și dacă totuși câinele încă se scarpină?

Singura mea recomandare: reluați etapele; probabil că ați omis ceva. Deci...succes!



**ROYAL CANIN**

ROYAL CANIN ROMÂNIA S.R.L.

Str. Virgil Madgearu Nr. 16-18, Sector 1, Cod poștal 014135, București

Tel.: 021 233 05 15; Fax: 021 233 05 20

[www.royalcanin.ro](http://www.royalcanin.ro)